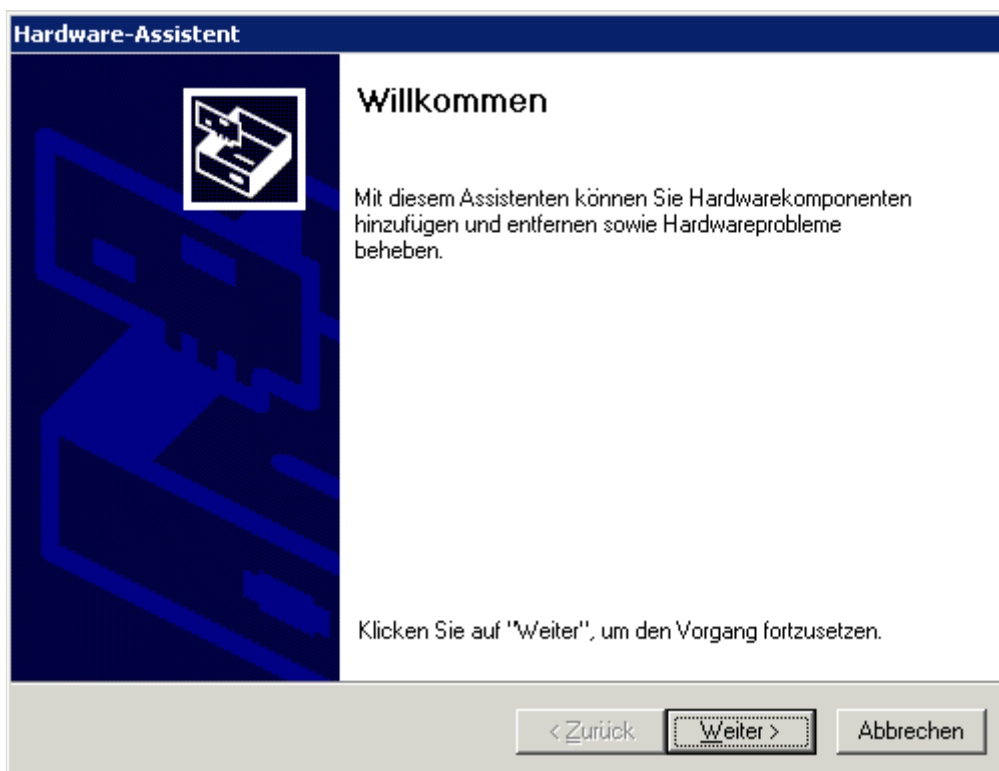


Windows 2000/XP Support - ISDN Setup

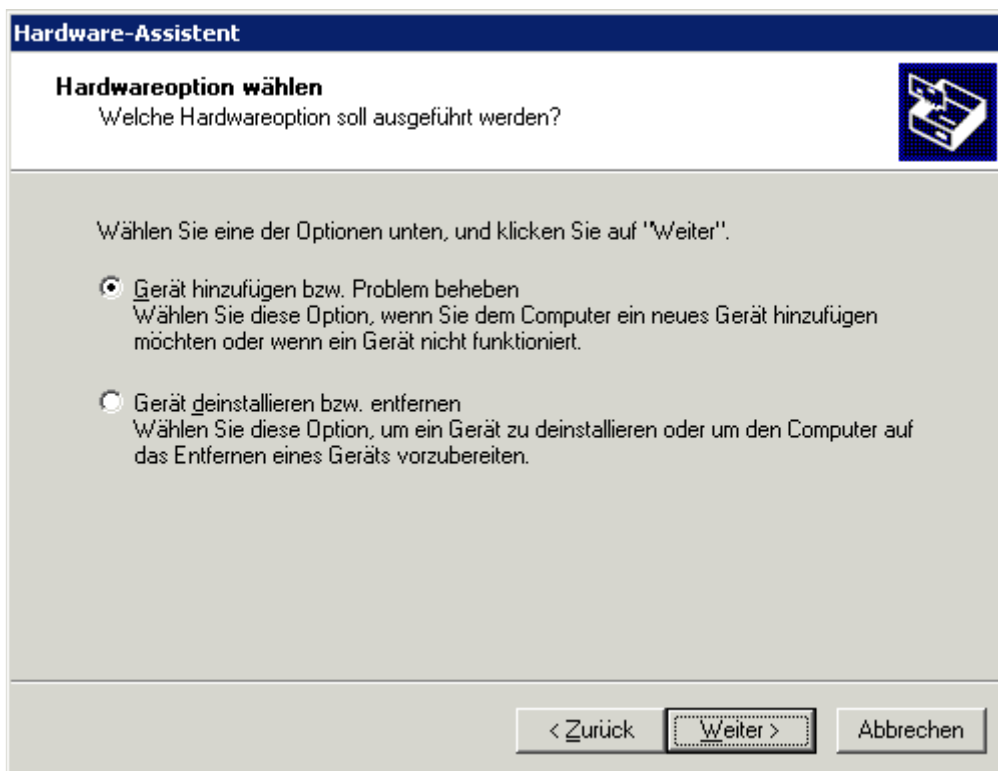
1. Einen ISDN-Controller, hier am Beispiel einer "AVM Fritz!Card Classic", installieren Sie am einfachsten über:



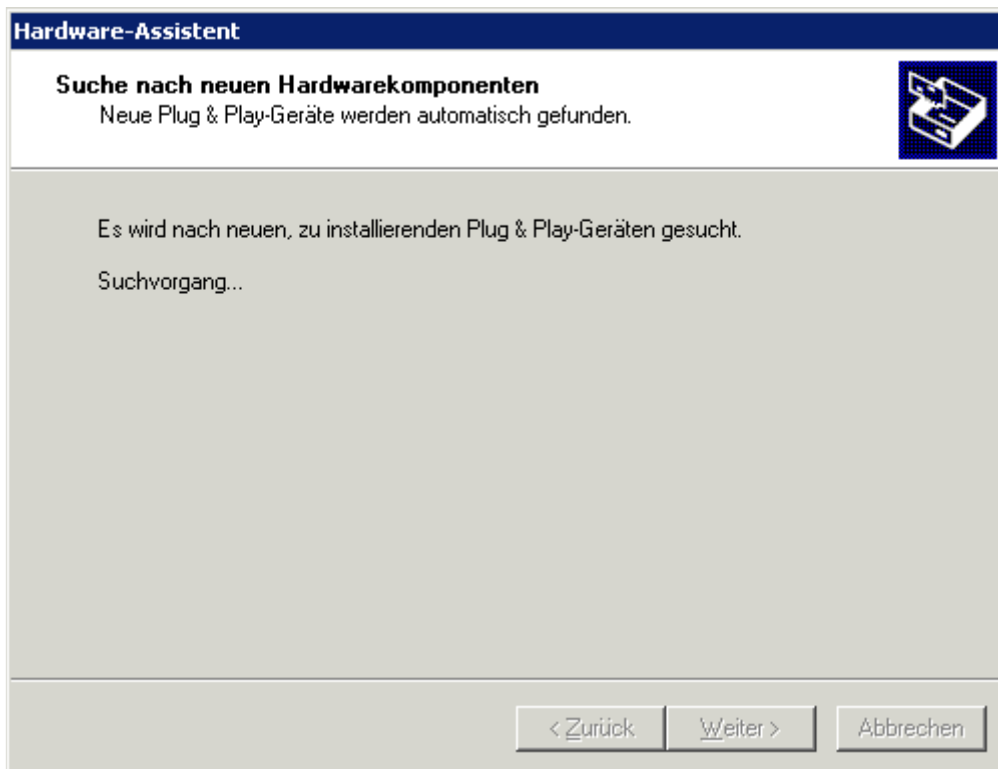
2. Bestätigen Sie den Hardware-Assistenten mit **Weiter**.



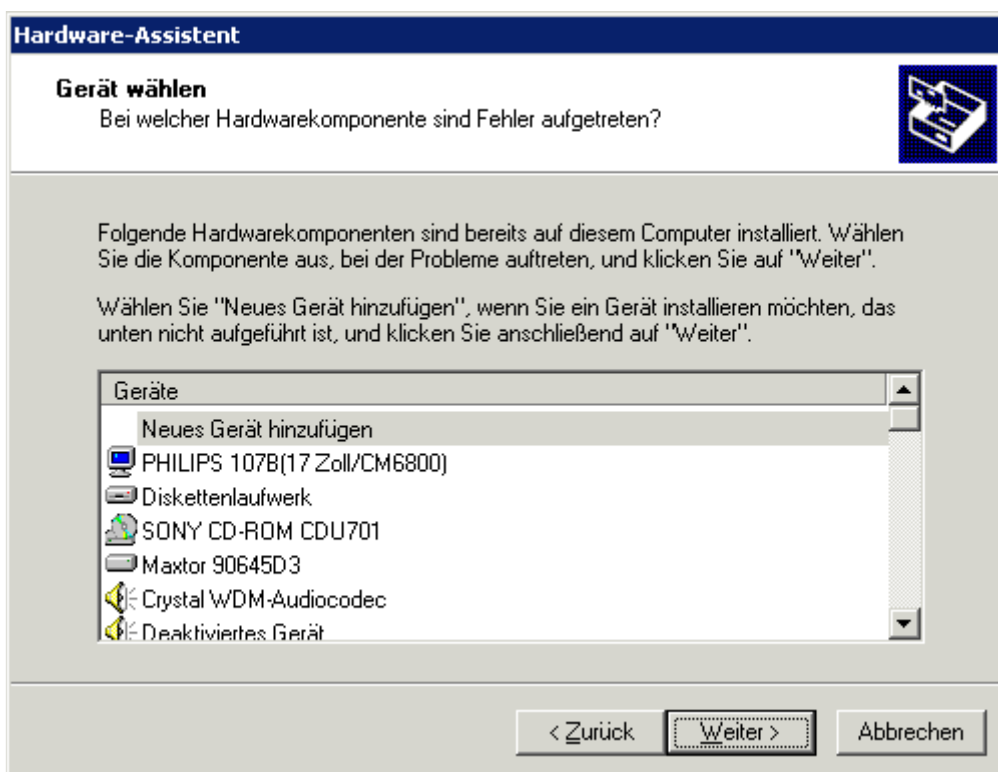
3. Wählen Sie das Optionsfeld **Gerät hinzufügen bzw. Problem beheben** und klicken auf **Weiter**.



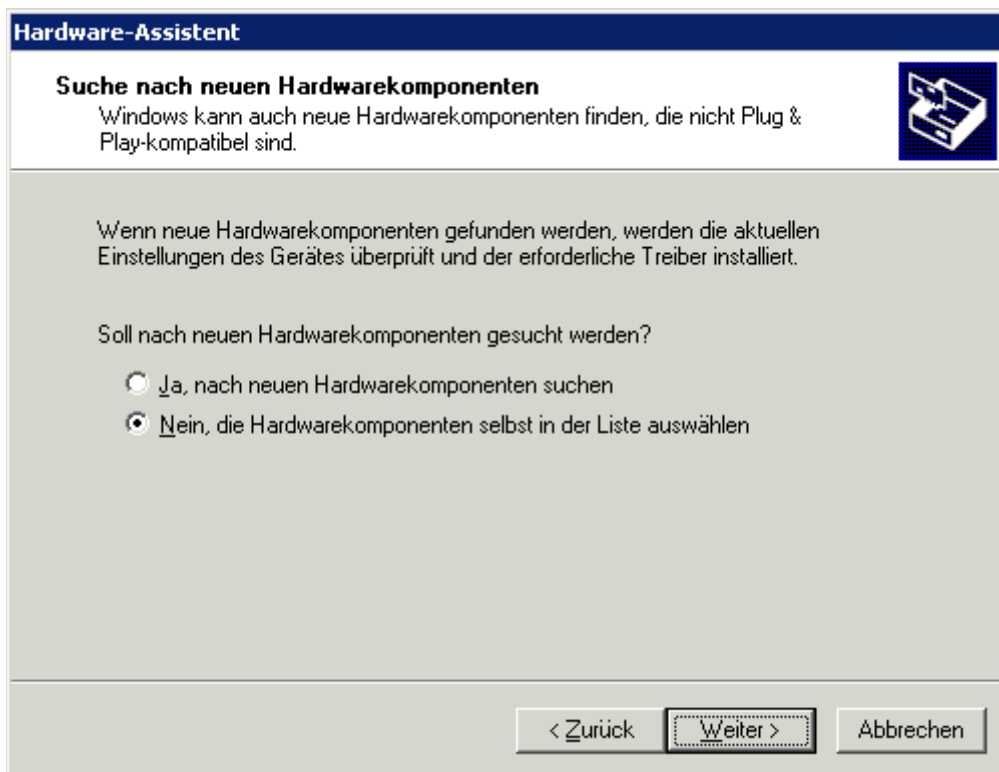
4. Wurde Ihr ISDN-Controller vom Hardware-Assistenten automatisch erkannt, können Sie hier fortfahren. Sollte Ihr ISDN-Controller nicht erkannt worden sein, gehen Sie zum nächsten Schritt.



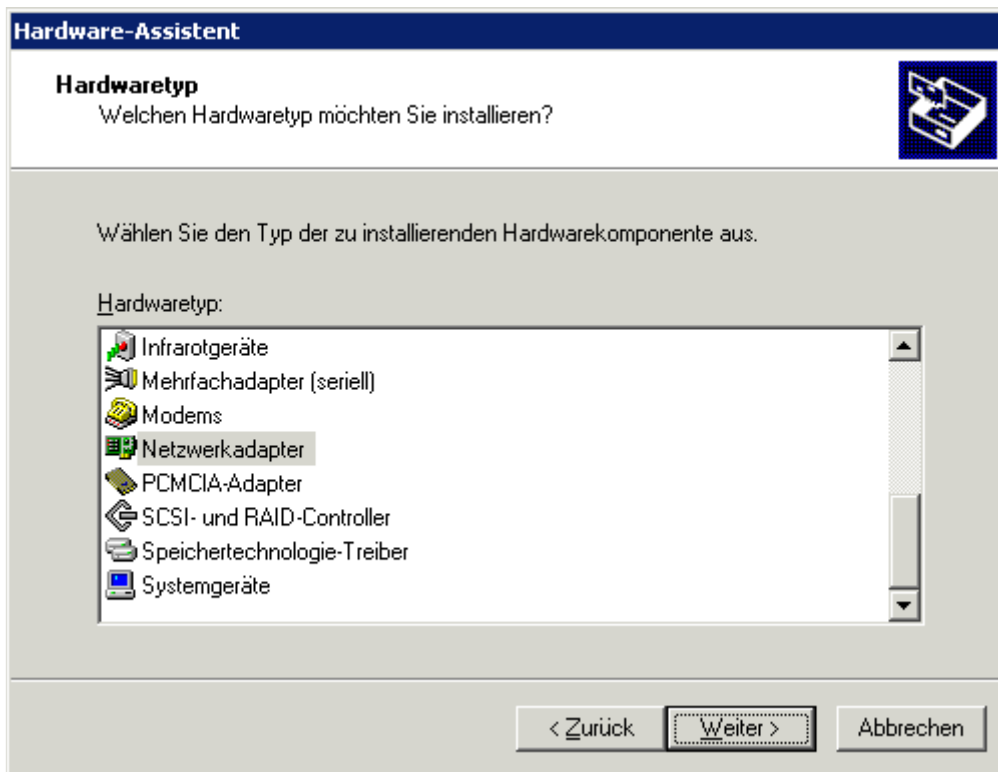
5. Markieren Sie **Neues Gerät hinzufügen** und bestätigen mit **Weiter**.



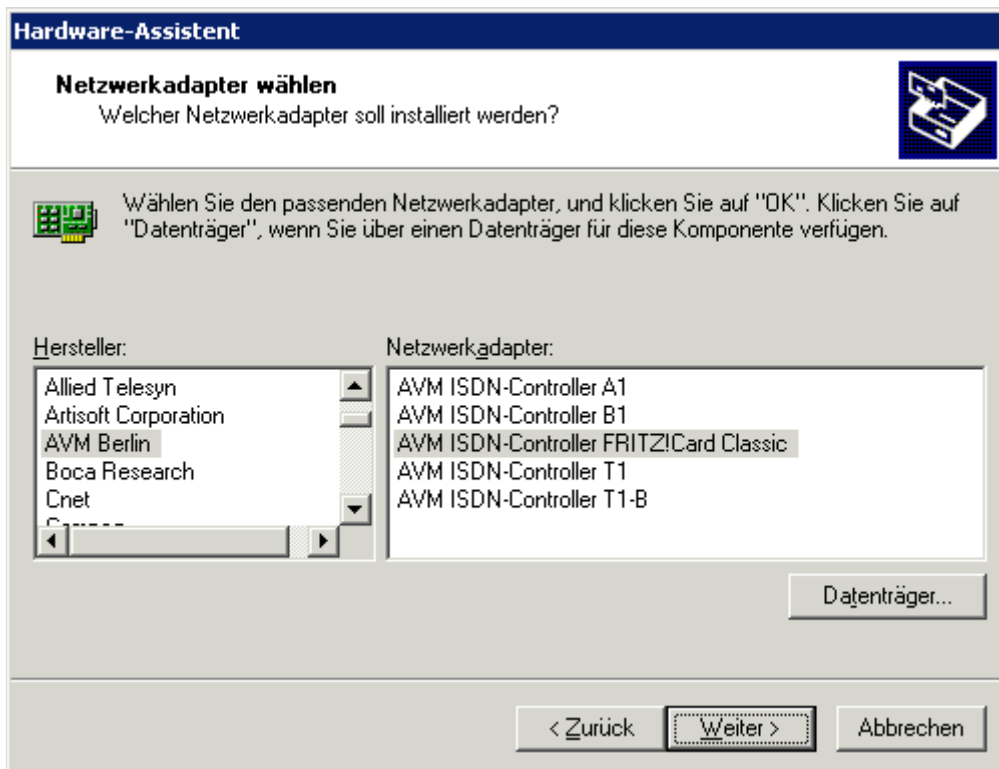
6. Wählen Sie das Optionsfeld **Nein, die Hardwarekomponenten selbst in der Liste auswählen** und fahren Sie mit **Weiter** fort.



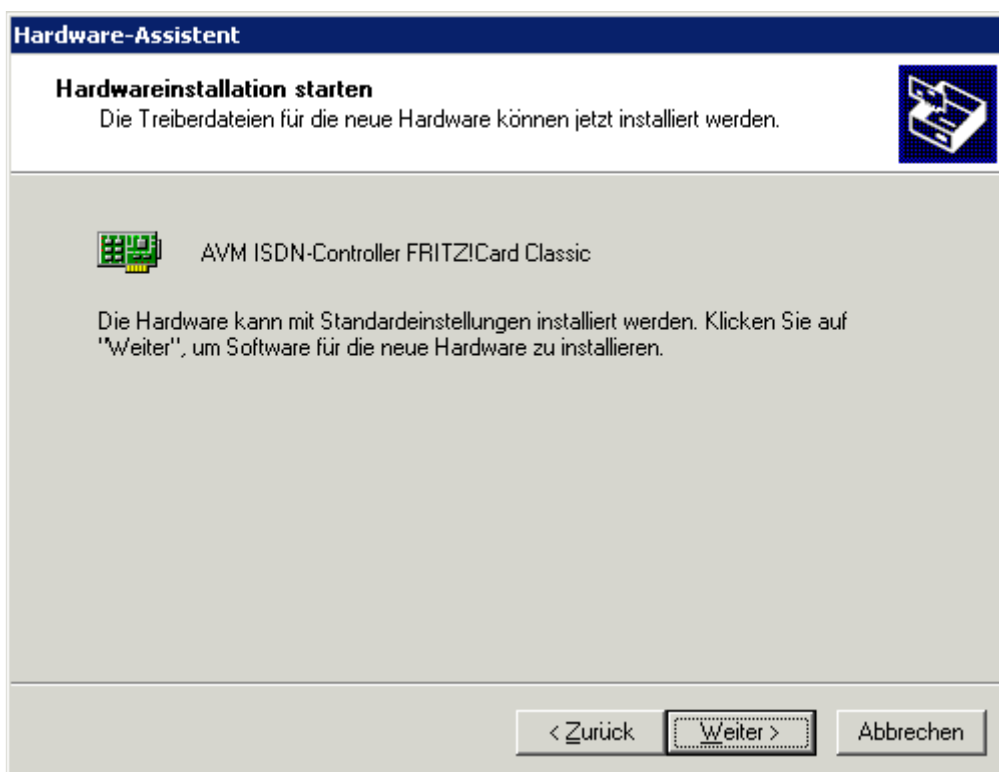
7. Als Hardwaretyp markieren Sie **Netzwerkadapter** und bestätigen mit **Weiter**.



8. Als nächstes wählen Sie im linken Listefeld den Hersteller, dann im rechten Listefeld das Modell Ihres ISDN-Controllers aus und klicken Sie auf **Weiter**. Sollte Ihr ISDN-Controller nicht aufgeführt sein, legen Sie den Datenträger des Herstellers in das Laufwerk, klicken Sie auf **Datenträger** und wählen das passende Modell.



9. Mit **Weiter** werden die notwendigen Treiber des Controllers installiert.



10. Wählen Sie Ihren ISDN-Vermittlungstyp bzw. Ihr D-Kanalprotokoll, in der Regel Euro ISDN, und bestätigen Sie mit **Weiter**.

ISDN - AVM ISDN-Controller FRITZ!Card Classic

ISDN-Vermittlungstyp oder D-Kanalprotokoll
Der ISDN-Adapter muss so konfiguriert werden, dass sie mit den ISDN-Geräten der Telefongesellschaft übereinstimmt.

Wählen Sie den ISDN-Vermittlungstyp oder das D-Kanalprotokoll, das von Ihrer Telefongesellschaft verwendet wird.

ISDN-Vermittlungstyp oder D-Kanalprotokoll:
Europäisches ISDN (DSS1)

< Zurück Weiter > Abbrechen

11. Möchten Sie Ihr Gerät als Empfangsstation für eingehendes FAX bzw. als Anrufbeantworter konfigurieren, weisen Sie dem Controller eine Mehrgerätenummer zu. Ist dies nicht der Fall klicken Sie einfach auf **Weiter**.

ISDN - AVM ISDN-Controller FRITZ!Card Classic

Mehrgeräteanschluss-Rufnummern
Mehrgerätenummern werden verwendet, um eingehende Anrufe zum richtigen Ziel umzuleiten.

Wählen Sie eine Leitung auf dem ISDN-Adapter, und geben Sie die entsprechenden Mehrgerätenummern ein. Drücken Sie nach der Eingabe die Tabulatortaste, um eine weitere Nummer einzugeben. Wiederholen Sie den Vorgang für jede Leitung.

ISDN-Leitung:

Multigerätenummern:

12. Durch anklicken von **Fertig stellen** wird die Installation des Controllers abgeschlossen.

Hardware-Assistent

Fertigstellen des Assistenten

Folgende Hardwarekomponenten wurden installiert:
AVM ISDN-Controller FRITZ!Card Classic

Die Software für dieses Gerät wurde installiert.

Klicken Sie auf "Fertig stellen", um den Vorgang abzuschließen.

- Für die Installation der CAPI Port-Treiber verwenden Sie bitte den vom Hersteller mitgelieferten Datenträger. Achten Sie auf die Windows 2000 Kompatibilität und konsultieren Sie bitte zusätzlich das Benutzerhandbuch des ISDN-Controllers, oder wenden Sie sich direkt an den Hersteller. Nach der Installation der CAPI Port-Treiber für die Fritz!Card Classic tauchen diese sowohl im Geräte-Manager, als auch in der Liste der installierten Modems auf. Sollten alle Treiber korrekt installiert sein, fahren sie mit der Einrichtung einer DFÜ-Netzwerk-Verbindung fort.

