

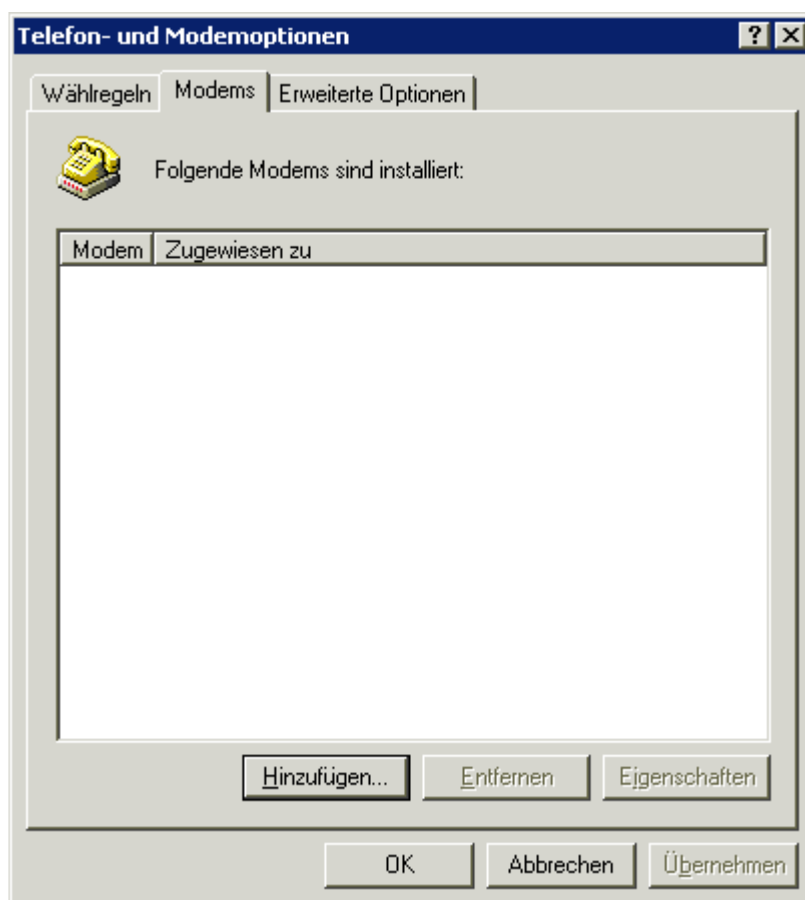
## Windows 2000/XP Support - Modem Setup

---

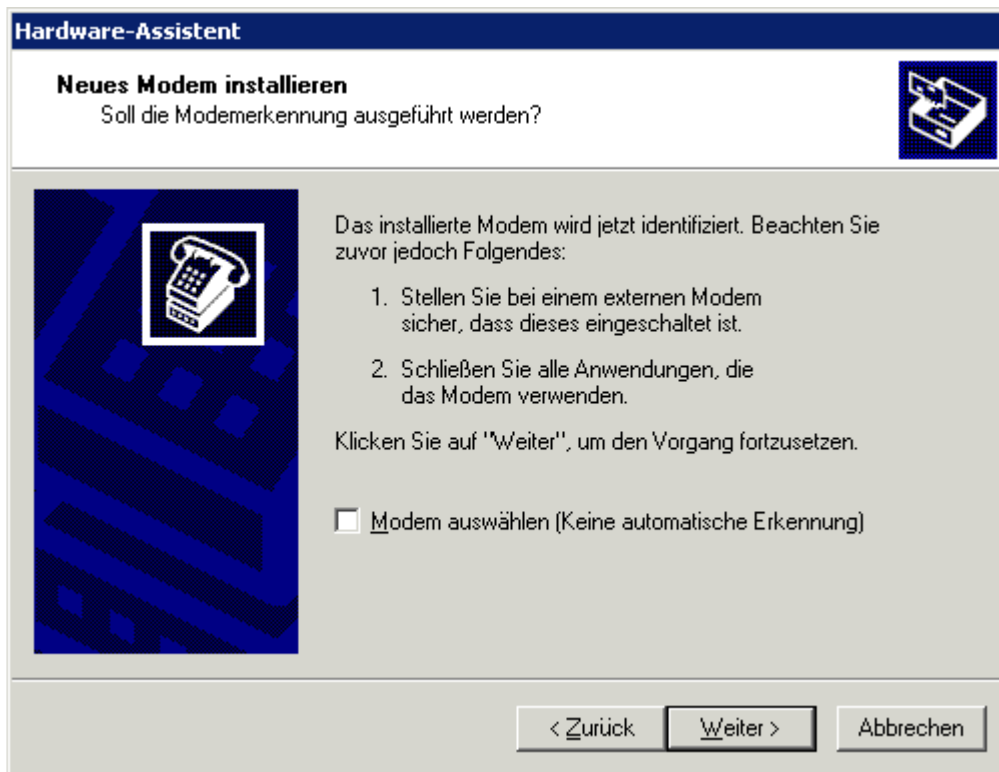
1. Ein analoges Modem, hier am Beispiel eines "Standard 56000 bps V90", installieren Sie am einfachsten über:



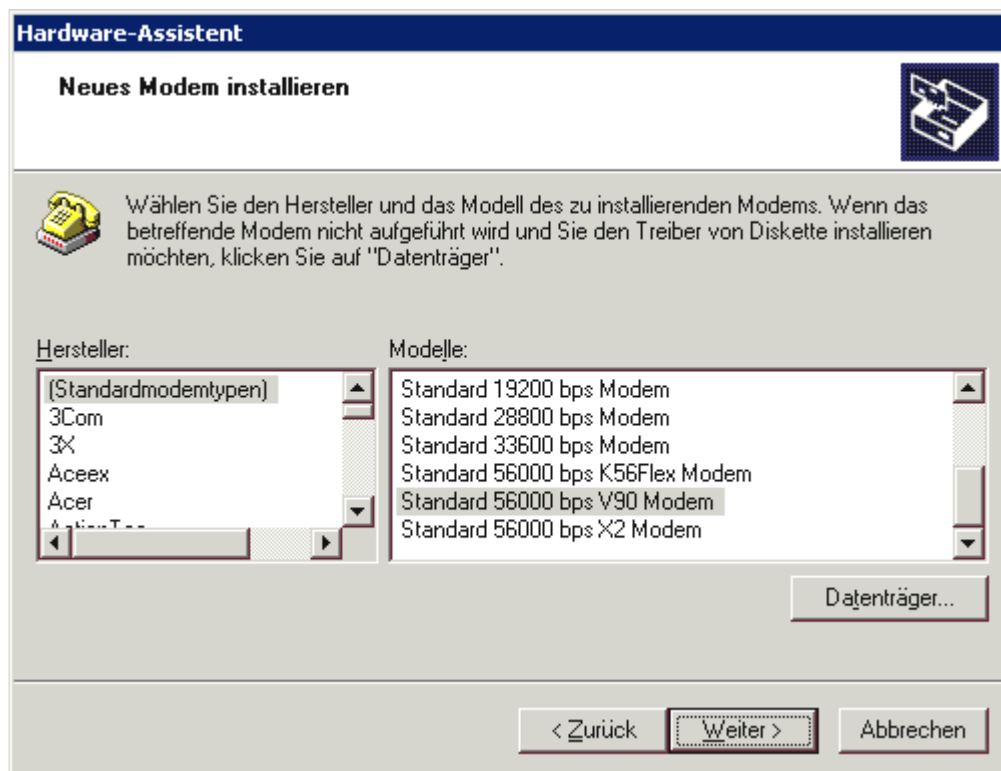
2. Klicken Sie nun auf **Hinzufügen ...**



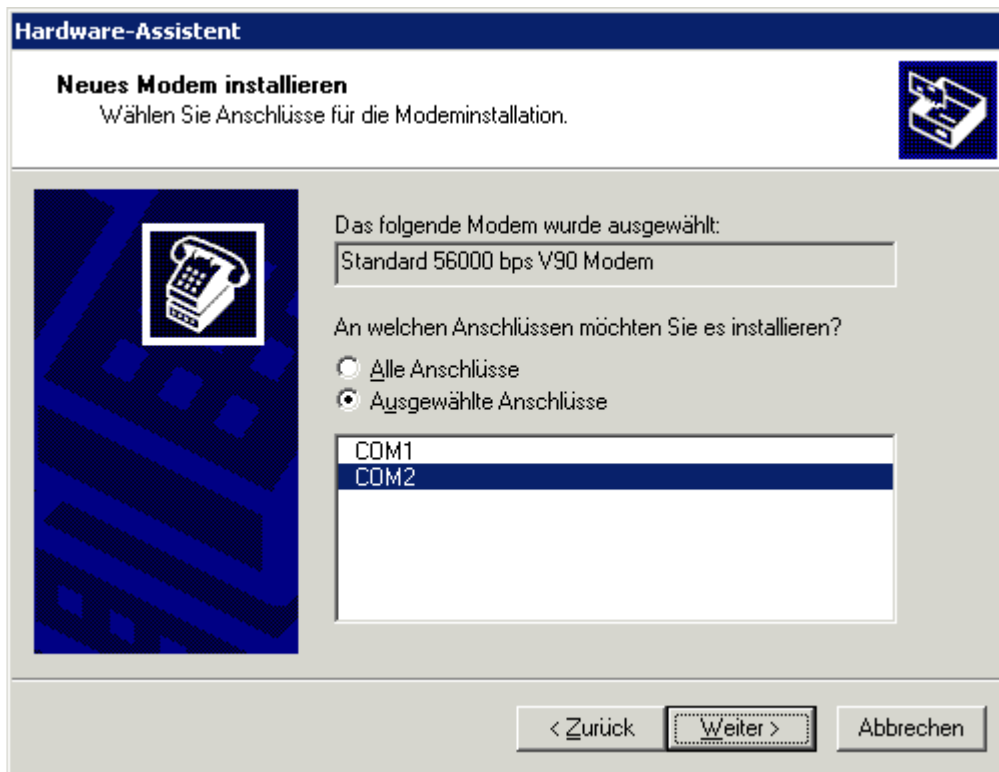
3. Sie können direkt den **Weiter**-Button anklicken. Wurde Ihr Modem vom Hardware-Assistenten automatisch installiert, so können Sie hier fortfahren. Sollte Ihr Modem nicht erkannt worden sein, haken Sie die Checkbox **Modem auswählen (Keine automatische Erkennung)** ab und klicken dann auf **Weiter**.



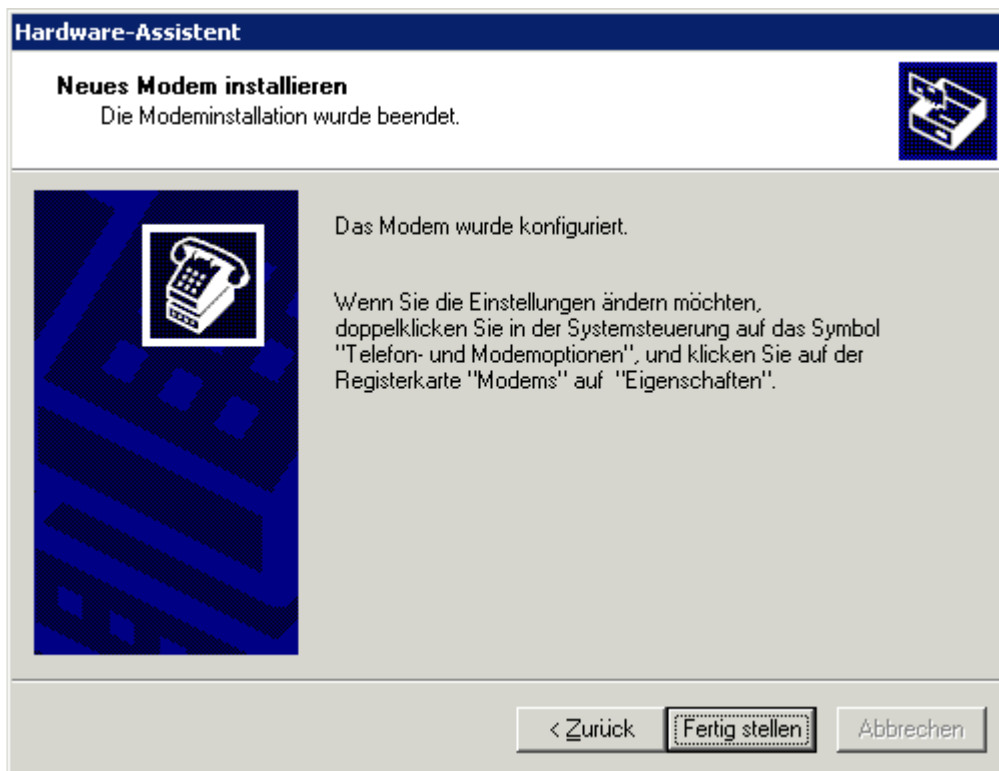
4. Als nächstes wählen Sie im linken Listenfeld den Hersteller, dann im rechten Listenfeld das Modell Ihres Modems aus und klicken auf **Weiter**. Sollte Ihr Modem nicht aufgeführt sein, legen Sie den Datenträger des Herstellers in das Laufwerk, klicken auf **Datenträger** und wählen das passende Modell. Bestätigen Sie Ihre Auswahl mit **Weiter**.



5. Wählen Sie nun den COM-Port, an den sie Ihr Modem angeschlossen haben aus, im Beispiel COM2, und klicken Sie auf **Weiter**.



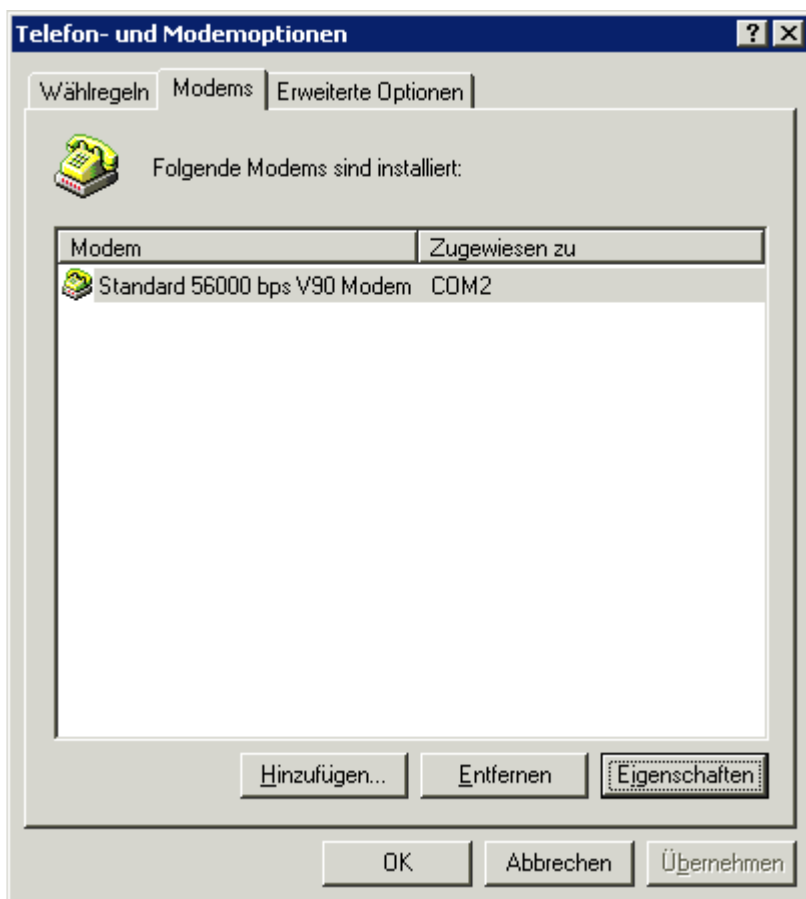
6. Fahren Sie mit **Fertig stellen** fort.



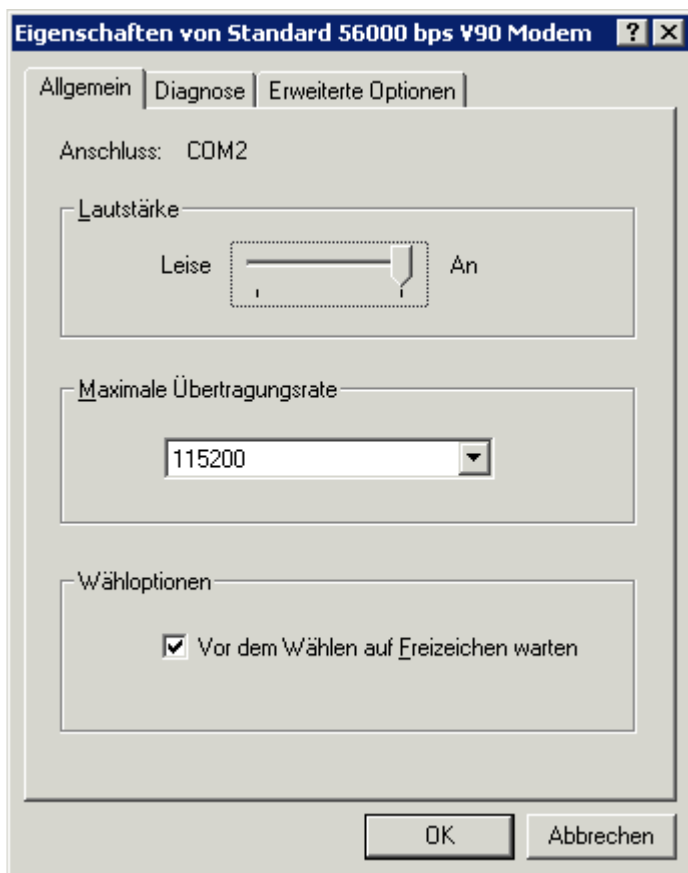
Ihr Modem ist nun installiert.

Sollten Sie an eine Nebenstellenanlage angeschlossen sein:

1. Klicken Sie auf der Karteikarte Modems der Telefon- und Modemoptionen auf **Eigenschaften**.



2. Deaktivieren Sie bei einer Nebenstellenanlage unter Wähloptionen die Checkbox **Vor dem Wählen auf Freizeichen warten** und bestätigen Sie mit **OK**.



Sie können nun mit der Konfiguration des DFÜ-Netzwerkes fortfahren.

#### Problembehandlung

---

- Ist Ihr Modem an die Stromversorgung angeschlossen? (Nur bei externen Modems)
- Ist Ihr Modem mit dem Computer verbunden? (Nur bei externen Modems)
- Ist Ihr Modem mit dem Telefonanschluss verbunden?
- Ist der korrekte COM-Port gewählt?
- Verwenden Sie die aktuellsten Treiber/Firmware für Ihr Modem?
- Haben Sie das Optionsfeld "Nur mit dieser Geschwindigkeit verbinden" aktiviert?
- Fehlermeldung: "Port bereits geöffnet"

Öffnen Sie unter **Eigenschaften für Modems** die Karteikarte **Diagnose**, markieren den COM-Port und wählen **weitere Informationen**. Erscheint eine Fehlermeldung "Port bereits geöffnet", haben Sie wahrscheinlich die Treiber installiert, die beim Windowsstart automatisch geladen werden. Dies kann z.B. FAX-Software oder ein Anrufbeantworter sein. In diesem Fall öffnen Sie den Task-Manager (CTRL + ALT + ENTF) und schließen alle laufenden Prozesse bis auf "Explorer" und "Systray", in dem Sie sie markieren und auf **Task beenden** klicken. Öffnen Sie nun erneut die Karteikarte **Diagnose**, markieren den COM-Port und wählen **weitere Informationen**. Erscheint wiederum die obige Fehlermeldung, kontaktieren Sie bitte den Hersteller der Software, um in Erfahrung zu bringen, wie Sie die Software daran hindern können, automatisch zu starten.

Bitte beachten Sie, dass dieses Verfahren den Fehler nur bis zum nächsten Windows-Neustart behebt.