

Windows ME Support - ISDN Setup

1. Einen ISDN-Controller, hier am Beispiel einer AVM Fritz!Card Classic, installieren Sie unter Millenium Edition über:



Arbeitsplatz



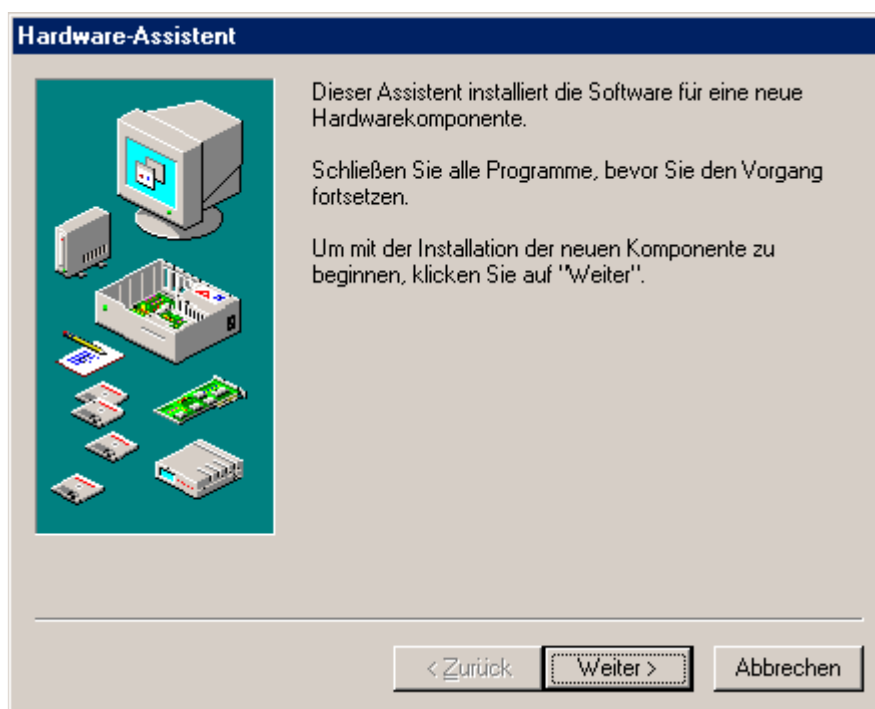
Systemsteuerung



Hardware

Achten Sie in der Systemsteuerung darauf, daß **Zeigen Sie alle Optionen der Systemsteuerung an** aktiviert ist, um zum Hardware-Assistenten zu gelangen.

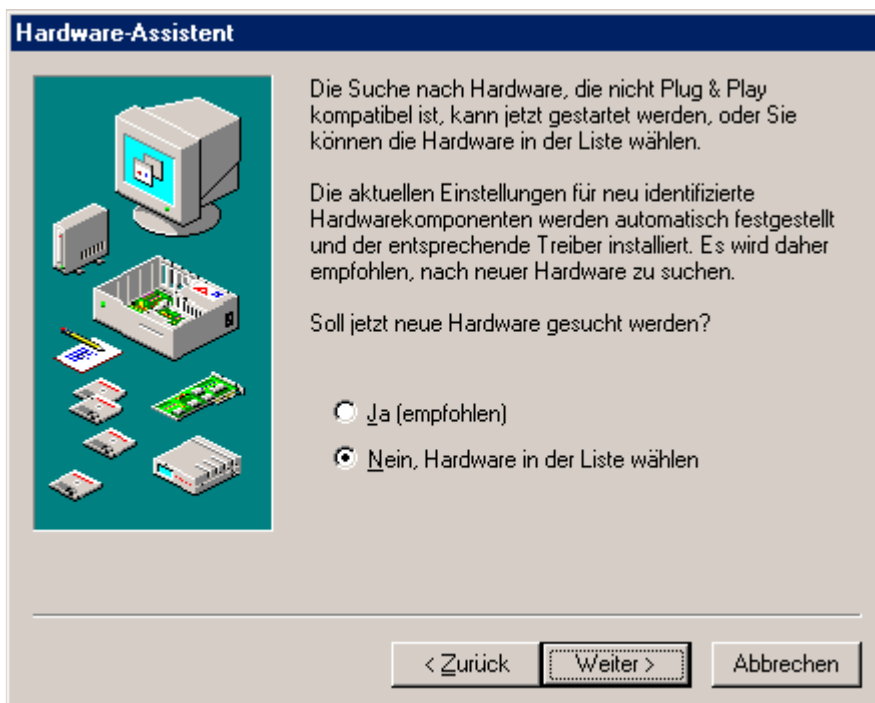
2. Bestätigen Sie den Hardware-Assistenten mit **Weiter**.



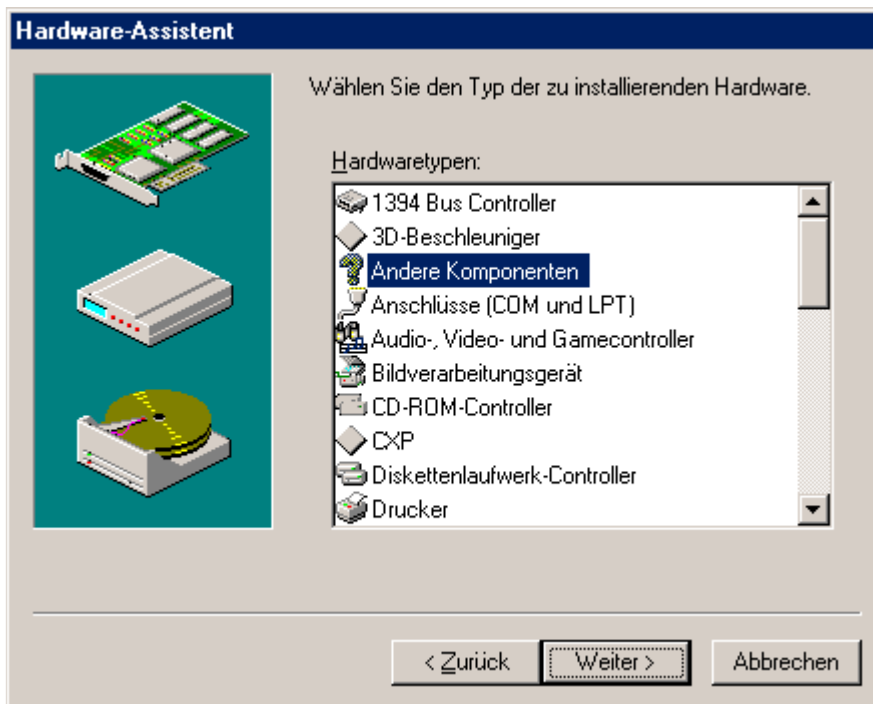
3. Fahren Sie erneut mit **Weiter** fort.



4. Wählen Sie das Optionsfeld **Nein** und fahren mit **Weiter** fort.



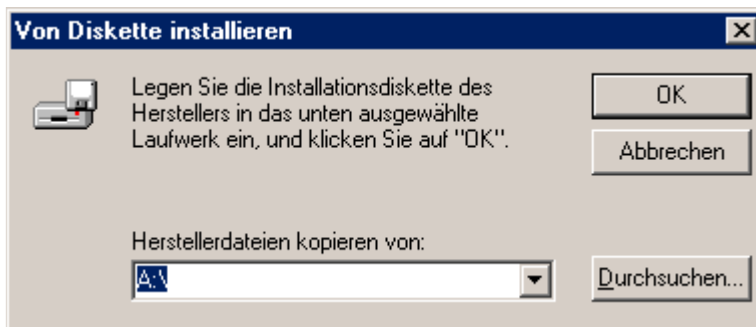
5. Als Hardware-Typ wählen Sie **Andere Komponenten** und bestätigen mit **Weiter**.



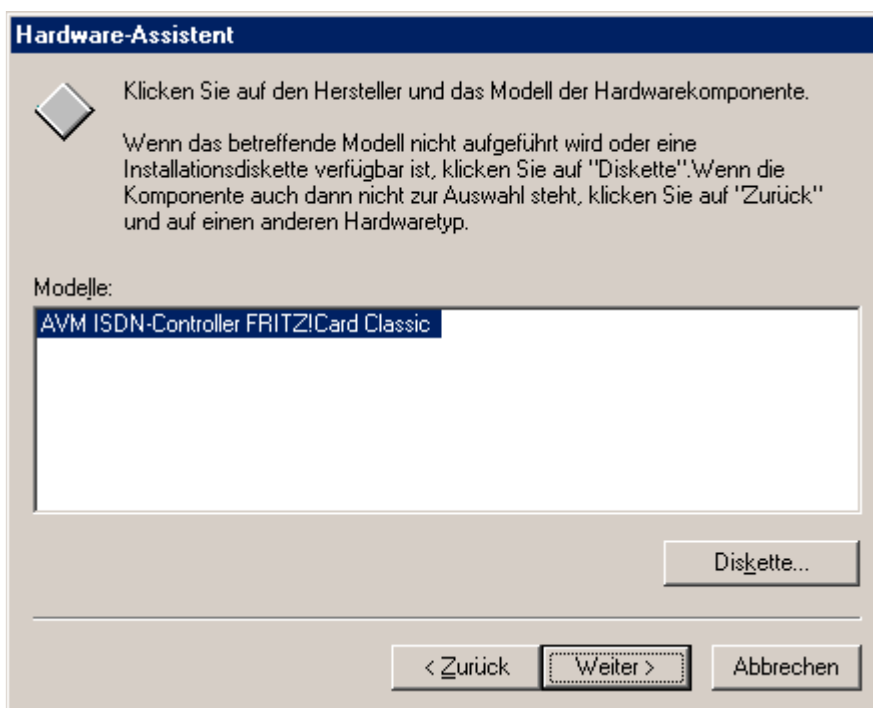
6. Klicken Sie auf **Diskette**.



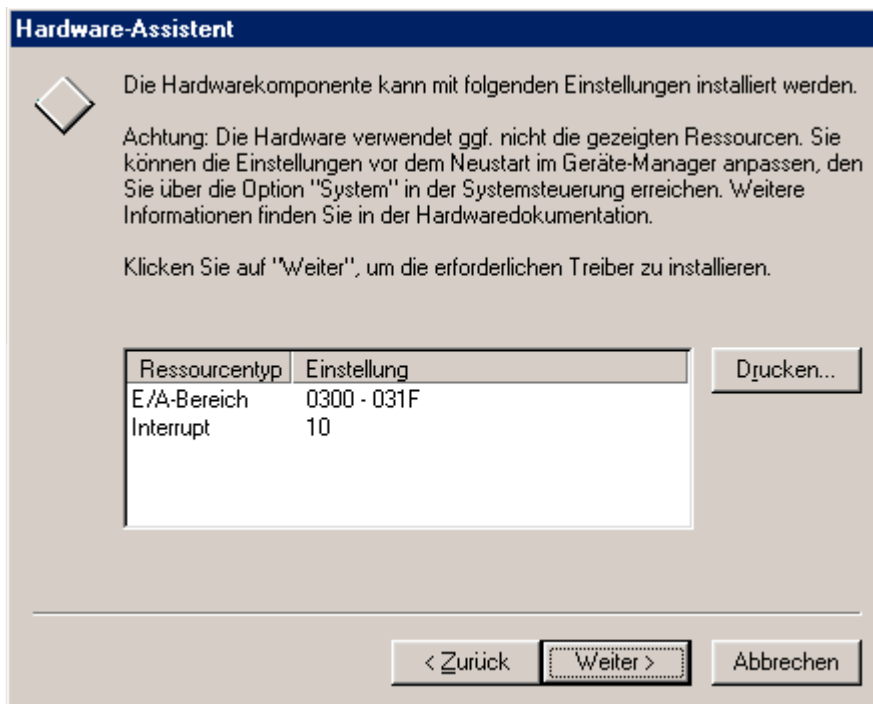
7. Legen Sie den Datenträger des Herstellers, mit den Treibern des ISDN-Controllers, in das Laufwerk und bestätigen Sie mit einem Klick auf **OK**.



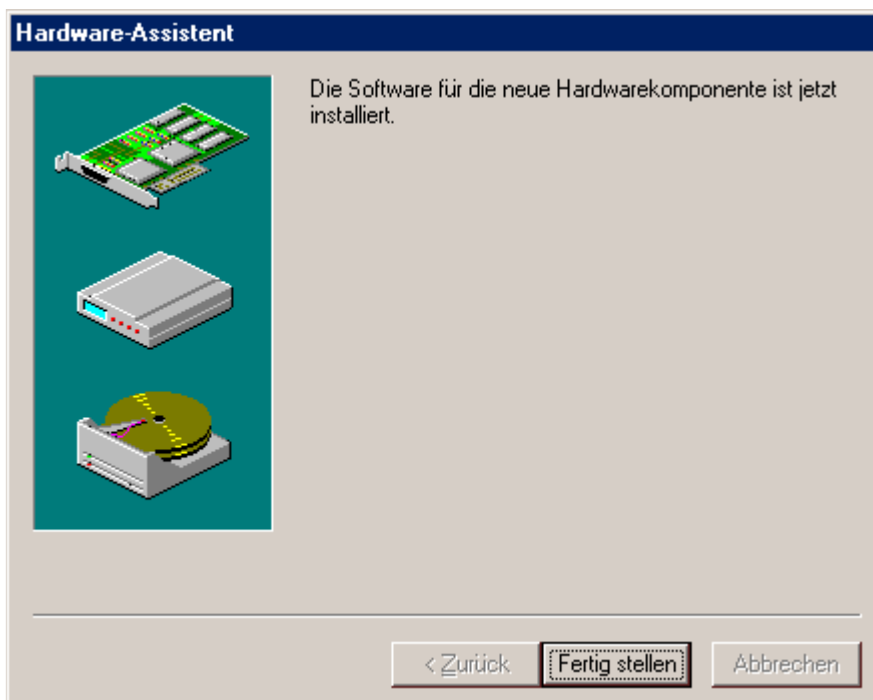
8. Wählen Sie Ihr Modell aus der Herstellerliste aus und klicken auf **Weiter**.



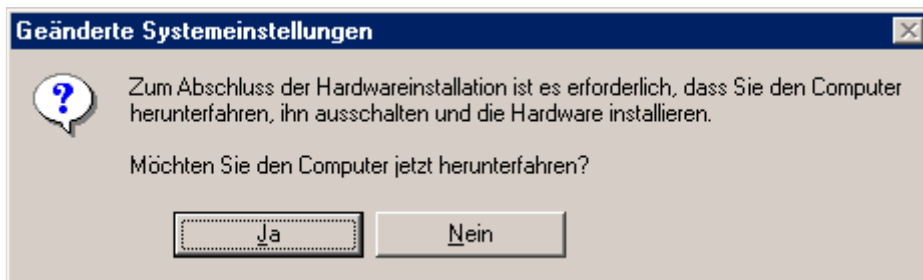
9. In dieser Dialogbox werden Ihnen die Ressourcen angezeigt, die für das Gerät verwendet werden. Sie können sich vor dem Neustart im Gerätemanager vergewissern, daß diese frei verfügbar sind und Sie nötigenfalls auch ändern. Bestätigen Sie mit **Weiter**.



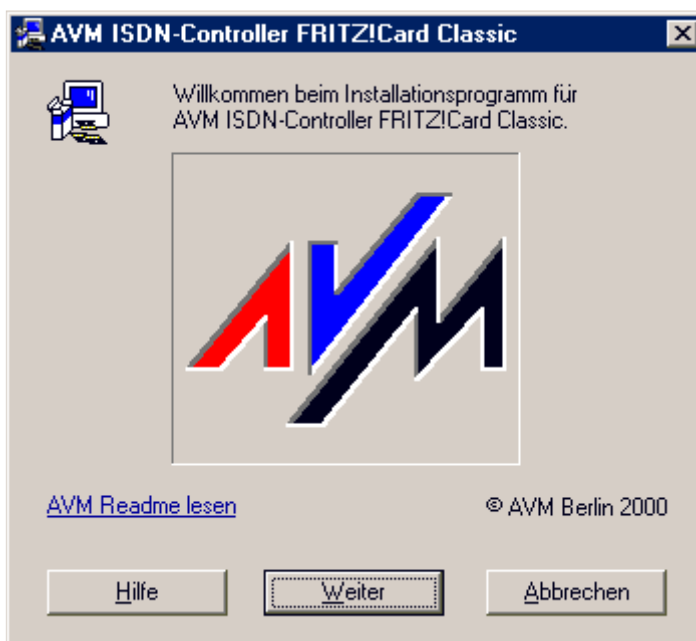
10. Nachdem die Kartentreiber für den Controller installiert sind, fahren Sie mit **Fertig stellen** fort.



11. Sie werden nun aufgefordert Ihren Rechner herunterzufahren und neu zu starten.



12. Nach dem Neustart erfolgt die Installation der Capi Port-Treiber. Fahren Sie mit **Weiter** fort.



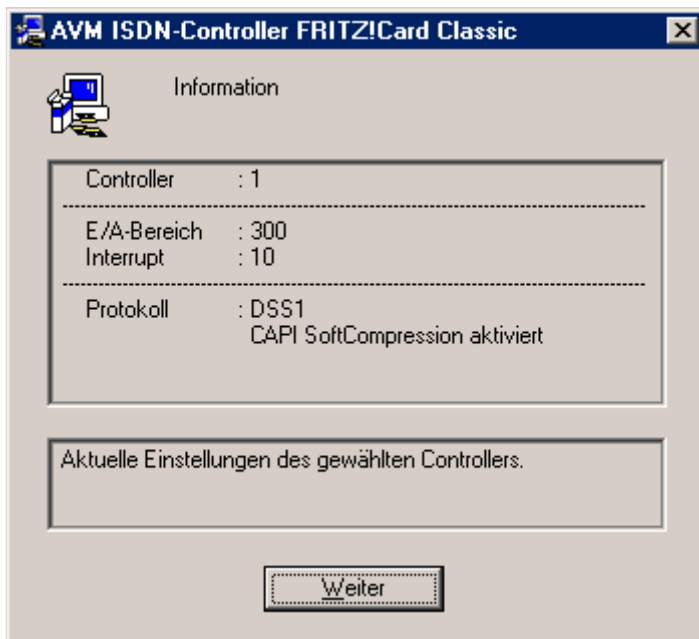
13. Bestimmen Sie den gewünschten Installationspfad, hier die Standardvorgabe, und bestätigen Sie mit **Weiter**.



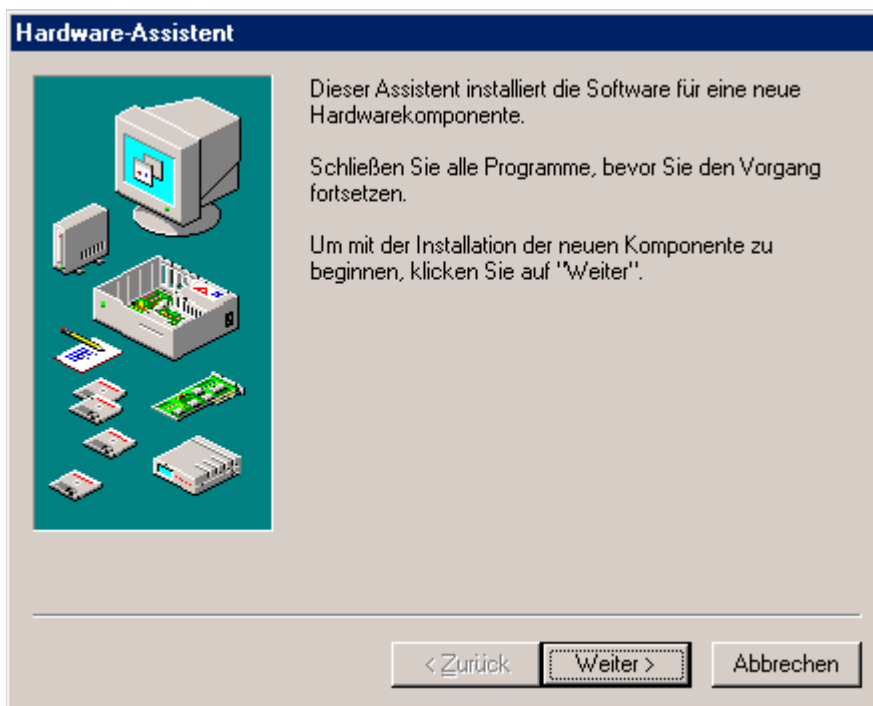
14. Wählen Sie als nächstes das ISDN-Protokoll und klicken Sie auf **Weiter**.



15. Zum Abschluß der Capi Port-Installation erscheint eine Zusammenfassung der gewählten Einstellungen. Beenden Sie mit **Weiter**.



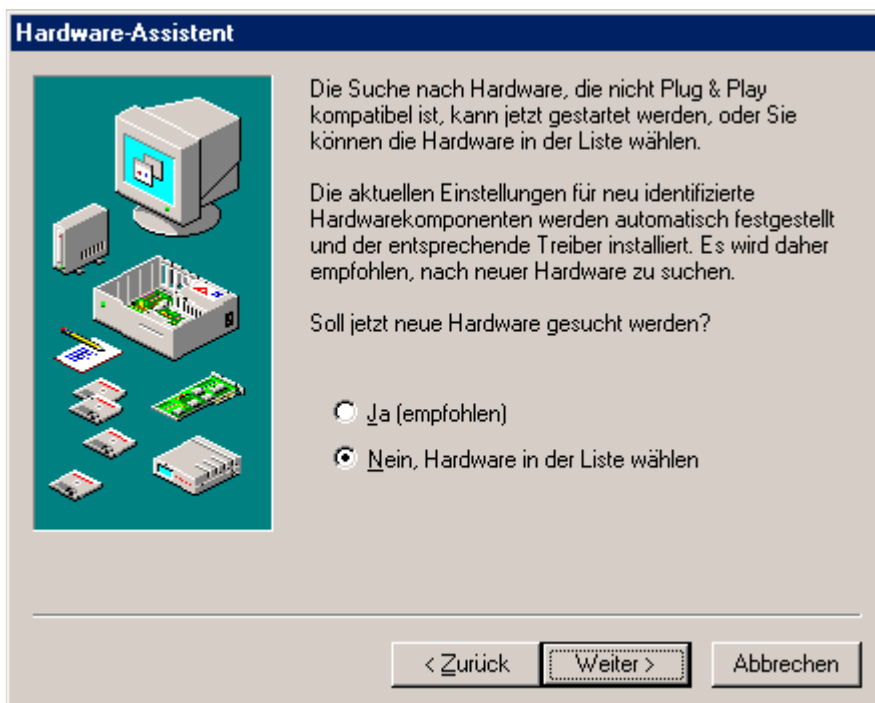
16. Nun können die vom Hersteller mitgelieferten NDIS WAN Capi Port-Treiber installiert werden. Dazu öffnen Sie erneut den Hardware-Assistenten und bestätigen mit **Weiter**.



17. Fahren Sie wiederum mit **Weiter** fort.



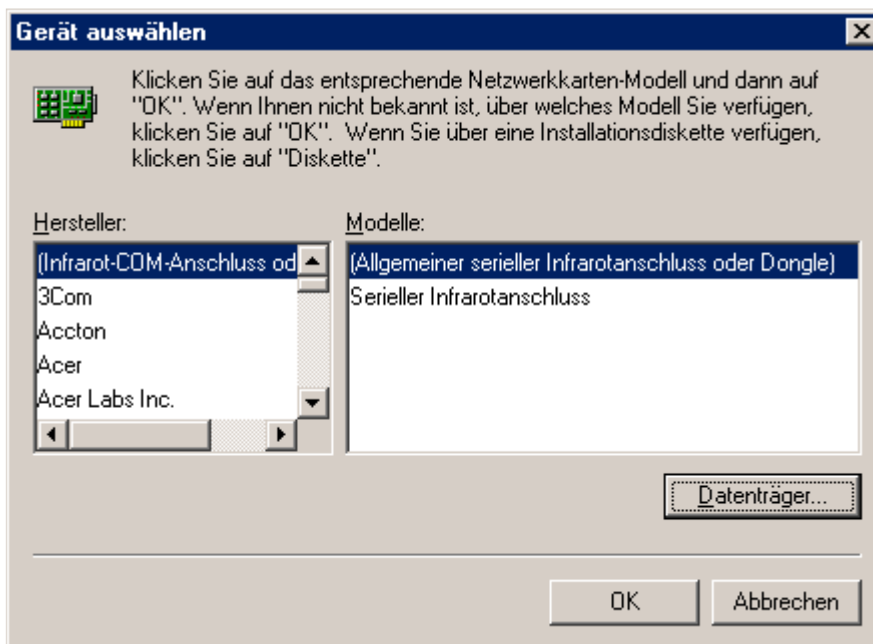
18. Wählen Sie das Optionsfeld **Nein** und bestätigen Sie mit **Weiter**.



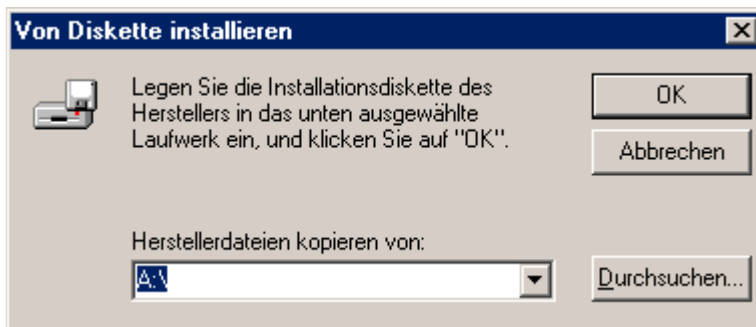
19. Nun wählen Sie als Hardware-Typ **Netzwerkkarten** aus und klicken auf **Weiter**.



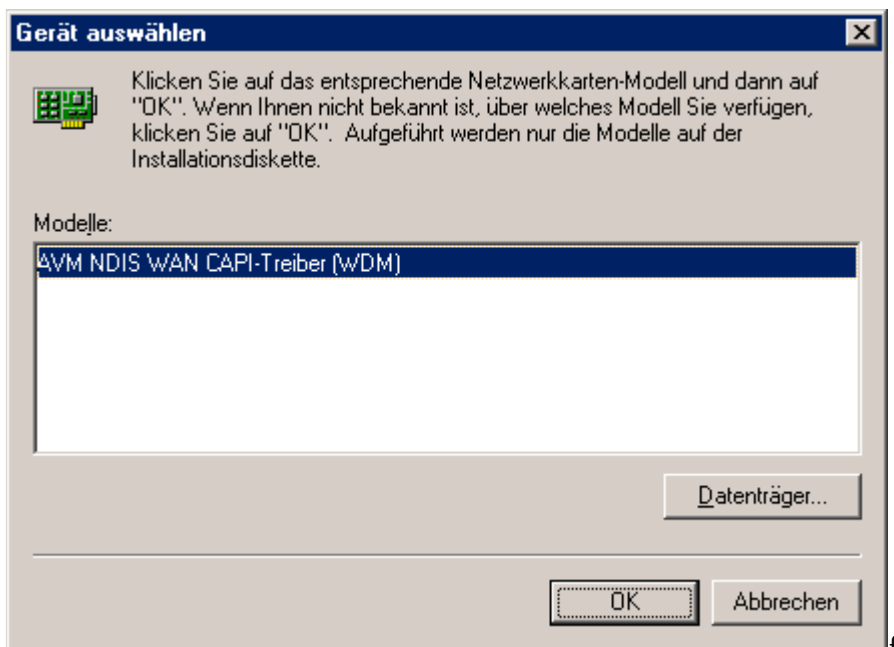
20. Klicken Sie auf **Datenträger**.



21. Legen Sie den Datenträger des Herstellers, mit den Treibern des ISDN-Controllers, in das Laufwerk und bestätigen Sie mit einem Klick auf **OK**.



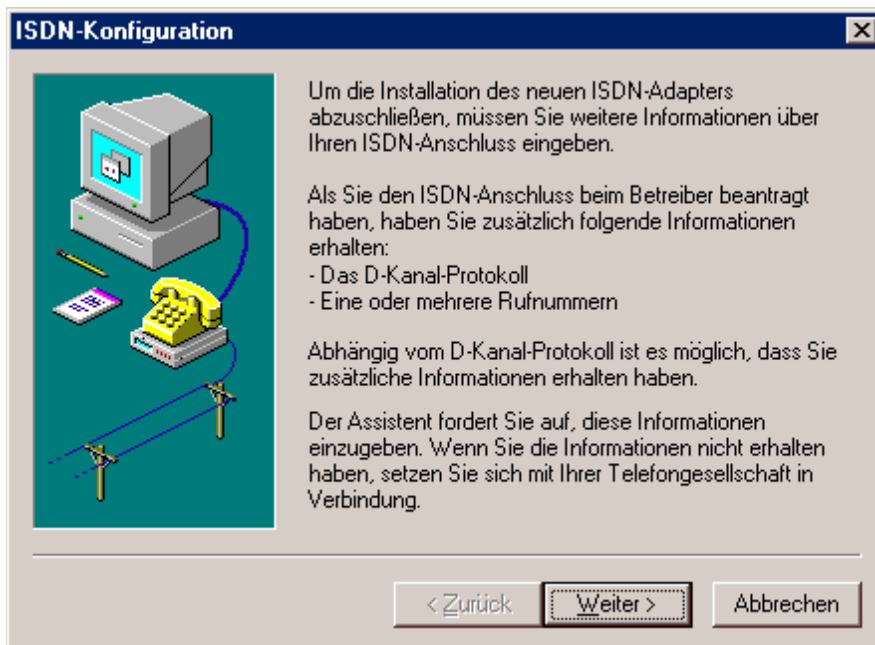
22. Wählen Sie das entsprechende Gerät aus, in diesem Beispiel AVM NDIS WAN Capi-Treiber, und klicken Sie auf **OK**.



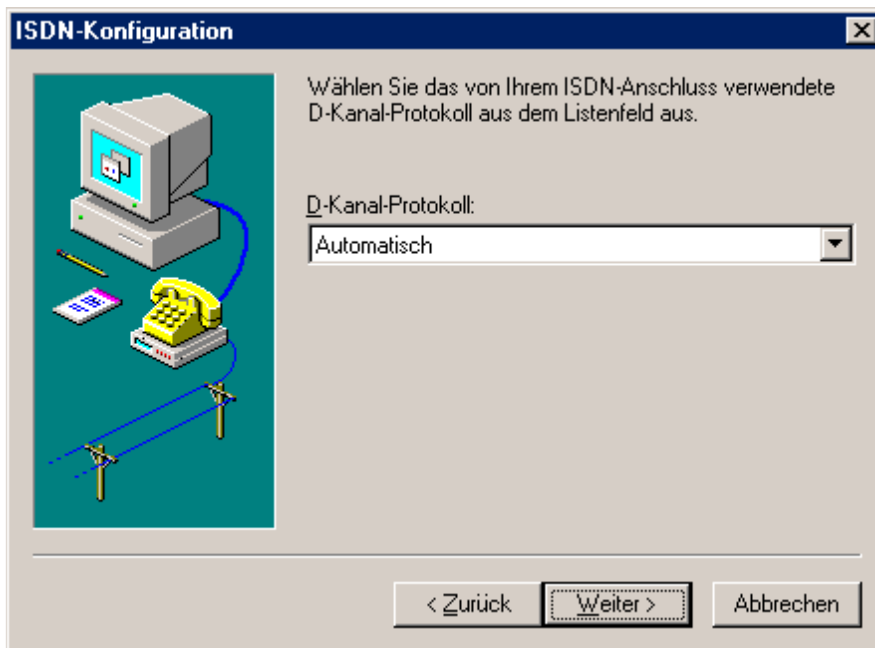
23. Installieren Sie die erforderlichen Treiber mit einer Bestätigung auf **Weiter**.



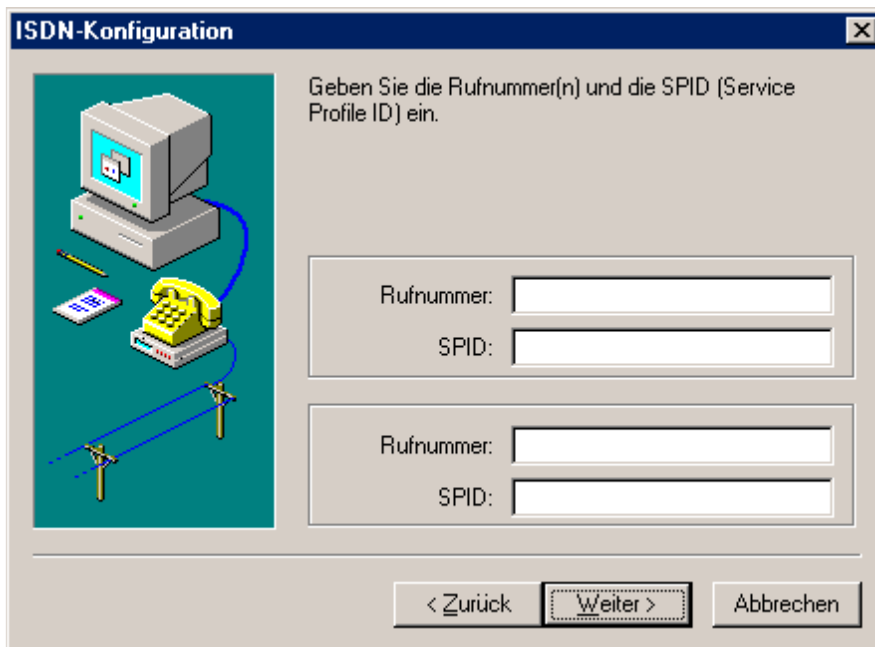
24. Zur Vollständigen Einrichtung des ISDN-Controllers muß er konfiguriert werden. Klicken Sie auf **Weiter**.



25. Wählen Sie, falls Euro-ISDN als D-Kanal-Protokoll nicht angeboten wird, **Automatisch** und fahren mit **Weiter** fort.



26. Wünschen Sie Ihr ISDN-Gerät zum Empfang von Faxen oder als Anrufbeantworter zu nutzen, geben Sie die Rufnummer bzw. Rufnummern an, auf die es reagieren soll. Lassen Sie die SPID-Eingabefelder generell leer und fahren Sie mit **Weiter** fort.



27. Beenden Sie die Konfiguration mit einem Klick auf **Weiter**.



28. Zur endgültigen Bereitstellung der neu installierten Komponenten müssen Sie das System, durch einen Klick auf **Ja**, neu starten.

